



PREFEITURA MUNICIPAL



Não há indicador definido para a meta 18. Cabe o município definir a forma de acompanhamento.

Informações necessárias:

Existência de planos de carreira para os(as) profissionais da educação básica e superior pública de todos os sistemas de ensino.

Pagamento de remuneração, no plano de Carreira dos(as) profissionais da educação básica pública, em conformidade com o piso salarial nacional profissional, definido em lei federal, nos termos do inciso VIII do art. 206 da Constituição Federal.

Meta 19: Gestão democrática

Não há um indicador que permita acompanhar o cumprimento da meta. No entanto, existem indicadores auxiliares que apontam para a existência de práticas de gestão democrática.

Informações necessárias:

Existência de Fórum ou Conselho Municipal de Educação.

Caráter do conselho e periodicidade das reuniões.

Existência de conselhos de alimentação escolar, transporte.

Existência de conselho escolar e composição desse.

Formas de elaboração do Projeto pedagógico da escola e de eleição do diretor.

Meta 20: Financiamento

Não há um indicador que permita acompanhar o cumprimento da meta.



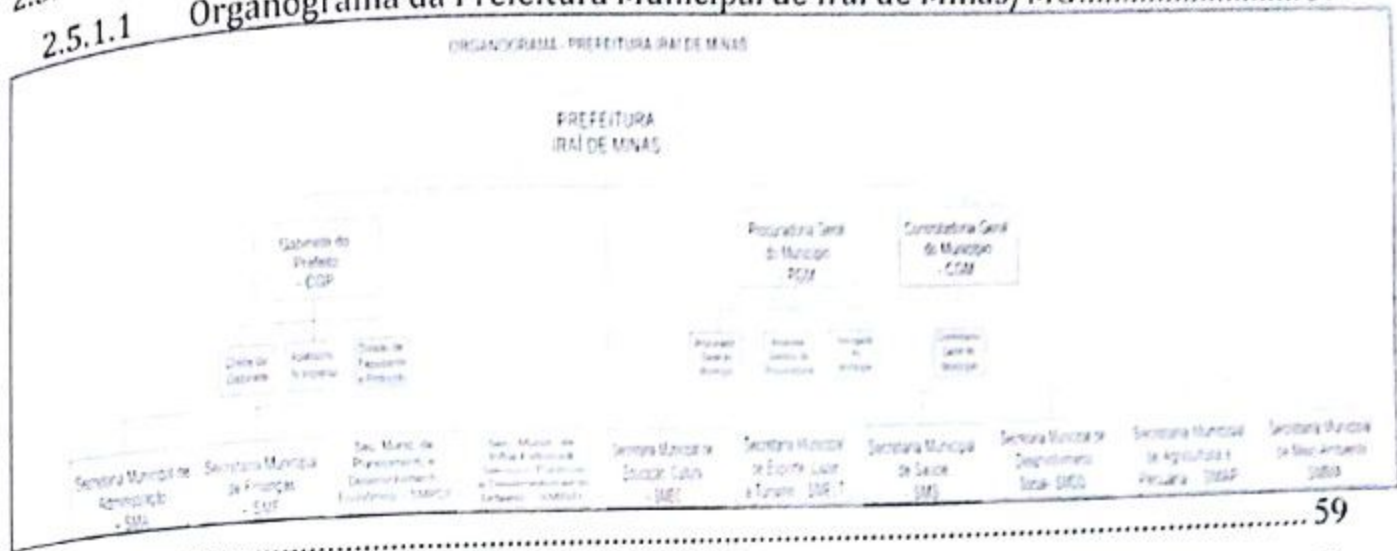
ANEXO III - DIAGNÓSTICO

SUMÁRIO

1	INTRODUÇÃO	46
2	CARACTERIZAÇÃO DO MUNICÍPIO	47
2.1	ASPECTOS GERAIS	47
2.1.1	Histórico.....	47
2.2	ASPECTOS DEMOGRÁFICOS.....	49
2.3	ASPECTOS SOCIAIS	51
2.3.1	Pobreza e Transferência de Renda	51
2.3.2	Índice de Desenvolvimento Humano.....	52
2.4	ASPECTOS ECONÔMICOS	53



- 2.4.1 Produção 53
- 2.4.2 Mercado de Trabalho 56
- 2.5 ADMINISTRAÇÃO PÚBLICA..... 59
- 2.5.1 Estrutura da Prefeitura Municipal de Irai de Minas..... 59
- 2.5.1.1 Organograma da Prefeitura Municipal de Irai de Minas/MG..... 59



- 59
- 2.5.1.2 Secretaria Municipal de Educação e Cultura..... 61
- 2.5.1.1.1 Organograma da Secretaria Municipal de Educação e Cultura..... 62
- 2.5.1.2.2 Departamento de Apoio Operacional 62
- 2.5.1.2.3 Departamento de Gestão Escolar..... 63
- 2.5.1.2.4 Departamento de Cultura 65
- 2.5.2 Capacidade Técnica..... 66
- 2.5.3 Finanças 67
- 2.5.4 Planejamento..... 68
- 3 PLANOS DE EDUCAÇÃO (CONTEXTO NACIONAL, ESTADUAL E MUNICIPAL)..... 70
- 3.1 Contexto Nacional 70
- 3.2 Contexto Estadual 72
- 3.3 Contexto Municipal 73
- 4 EDUCAÇÃO DO MUNICÍPIO 75
- 4.1 HISTÓRICO DA EDUCAÇÃO NO MUNICÍPIO..... 75
- 4.2 DIAGNÓSTICO DA EDUCAÇÃO NO MUNICÍPIO 75
- 4.2.1 Garantia do Direito à Educação Básica com Qualidade (primeiro grupo de metas) 76
- 4.2.1.1 Educação Infantil 76
- 4.2.1.2 Ensino Fundamental..... 78
- 4.2.1.3 Ensino Médio 81
- 4.2.1.4 Alfabetização 84
- 4.2.1.5 Educação em Tempo Integral 88



PREFEITURA MUNICIPAL



IRAÍ

DE MINAS GERAIS
Administração de
Igualdade e Respeito
Gestão 2013/2016

4.2.1.6	Aprendizado Adequado na Idade Certa	89
4.2.1.7	EJA Integrada à Educação Profissional	91
4.2.1.8	Educação Profissional	92
4.2.2	Superação das Desigualdades e a Valorização das Diferenças	94
4.2.2.1	Educação Especial / Inclusiva	95
4.2.2.2	Elevação da escolaridade / diversidade	96
4.2.3	Valorização dos Profissionais da Educação	99
4.2.3.1	Formação dos Professores	99
4.2.3.2	Formação Continuada e Pós-Graduação	101
4.2.3.3	Remuneração do Magistério	103
4.2.3.4	Plano de Carreira	105
4.2.4	Ensino Superior	106
4.2.5	Gestão Democrática e Participação Social	107
4.2.6	Financiamento	108

LISTA DE GRÁFICOS

GRÁFICO 1	- Taxa de crescimento anual - 2000 e 2010	49
GRÁFICO 2	- População residente no município por faixa etária - 2000 e 2010	50
GRÁFICO 3	- Evolução dos Cadastros dos Programas Sociais	52
GRÁFICO 4	- Participação dos setores econômicos no Produto Interno Bruto do Município - 2010	53
GRÁFICO 5	- Taxa de crescimento do PIB nominal por setor econômico no Município e no Estado - 2005 a 2010	54
GRÁFICO 6	- Distribuição das 5 (cinco) principais culturas de rebanho do município - 2011	55
GRÁFICO 7	- Distribuição das 5 (cinco) principais culturas de agricultura do município, segundo condição permanente/temporária (toneladas) - 2011	56
GRÁFICO 8	- Taxa de desemprego por área selecionada - 2010	57
GRÁFICO 9	- Pessoas ocupadas por posição na ocupação - 2010	57
GRÁFICO 10	- Admitidos e desligados no município - 2005 a 2010	58
GRÁFICO 11	- Total de servidores da administração municipal segundo tipo de vínculo - 2011	66
GRÁFICO 12	- Distribuição percentual das 5 (cinco) principais despesas do município - 2011	67
GRÁFICO 13	- Percentual da população de 0 a 3 anos que frequenta a escola	77
GRÁFICO 14	- Percentual da população de 4 e 5 anos que frequenta a escola	77



PREFEITURA MUNICIPAL



IRAÍ
Administração de
Igualdade e Desenvolvimento
Gestão 2012/2016

GRÁFICO 15 - Percentual da população de 6 a 14 anos que frequenta a escola	79
GRÁFICO 16 - Percentual de pessoas de 16 anos com pelo menos o ensino fundamental concluído.....	80
GRÁFICO 17 - Percentual da população de 15 a 17 anos que frequenta a escola	82
GRÁFICO 18 - Taxa de escolarização líquida no ensino médio da população de 15 a 17 anos.	82
GRÁFICO 19 - Taxa de alfabetização de crianças que concluíram o 3º ano do ensino fundamental.....	85
GRÁFICO 20 - Taxa de alfabetização da população de 15 anos ou mais de idade.....	87
GRÁFICO 21 - Taxa de analfabetismo funcional da população de 15 anos ou mais de idade ...	87
GRÁFICO 22 - Percentual de escolas públicas com alunos que permanecem pelo menos 7h em atividades escolares	88
GRÁFICO 23 - Percentual de alunos que permanecem pelo menos 7h em atividades escolares	89
GRÁFICO 24 - Percentual de matrículas de educação e jovens e adultos na forma integrada à educação profissional	92
GRÁFICO 25 - Percentual da população de 4 a 17 anos com deficiência que frequenta a escola	95
GRÁFICO 26 - Escolaridade média da população de 18 a 29 anos	97
GRÁFICO 27 - Escolaridade média da população de 18 a 29 anos residente em área rural	97
GRÁFICO 28 - Escolaridade média da população de 18 a 29 anos residente entre os 25% mais pobres.....	98
GRÁFICO 29 - Razão entre a escolaridade média da população negra e da população não negra de 18 a 29 anos.....	98
GRÁFICO 30 - Percentual de professores da educação básica com pós-graduação lato sensu ou stricto sensu.....	102
GRÁFICO 31 - Remuneração média dos professores de 2010 a 2014.	104
GRÁFICO 32 - Despesas com Pessoal - Poder Executivo e Legislativo.....	105
GRÁFICO 33 - Receita Arrecadada x Receita Própria (R\$).....	109
GRÁFICO 34 - Percentual de Aplicação na Manutenção e Desenvolvimento do Ensino.....	110
GRÁFICO 35 - Gastos com a Manutenção e Desenvolvimento do Ensino	111



LISTA DE TABELAS

TABELA 1 - Índice de Desenvolvimento Humano Municipal e seus componentes - Iraí de Minas.....	52
TABELA 2 Taxa de distorção idade-série - Anos Iniciais do Ensino Fundamental.....	80
TABELA 3 - Taxa de distorção idade-série - Anos Finais do Ensino Fundamental.....	81
TABELA 4 - Taxa de Distorção Idade-série - Ensino Médio.....	83
TABELA 5 - Média de horas-aula diária dos alunos por etapa de ensino.....	89
TABELA 6 - Médias nacionais para o IDEB constantes da meta 7 do PNE.....	90
TABELA 7 - IDEB observado e Meta projetada do 5º ano do Ensino Fundamental da rede pública.....	90
TABELA 8 - IDEB observado e Meta projetada do 9º ano do Ensino Fundamental da rede pública.....	91
TABELA 9 - Matrículas de Educação Profissional Técnica total e por forma de articulação com o Ensino Médio.....	93
TABELA 10 - Matrículas de Educação Profissional Técnica por rede.....	93
TABELA 11 - Matrículas de Educação Profissional Técnica por localidade.....	94
TABELA 12 - Porcentagem de matrículas de alunos com deficiência, transtornos globais do desenvolvimento e altas habilidades ou superdotação por tipo de classe.....	96
TABELA 13 - Porcentagem de professores da Educação Básica com curso superior.....	100
TABELA 14 - Porcentagem de professores que tem licenciatura na área em que atuam.....	100
TABELA 15 - Porcentagem de professores da educação básica com pós graduação por tipo de graduação.....	103

LISTA DE FIGURAS

MAPA 1 - LOCALIZAÇÃO DO MUNICÍPIO.....	9
--	---

1 INTRODUÇÃO

A Constituição Federal determina a elaboração de Plano Nacional de Educação, com duração de dez anos. O presente documento foi elaborado de forma científica, estratégica e participativa. A busca de um novo paradigma de educação para as escolas representa um instrumento de apoio ao processo de ensino-aprendizagem de forma coletiva e democrática.



Portanto, além do cumprimento da determinação constitucional e legislação decorrente, há a necessidade de sistematizar a organização da educação e ensino no Município, em todos os níveis e modalidades da Educação Básica, e, em todas as redes, a fim de concretizar a oferta de serviços de melhor qualidade, evidenciando avanços construídos ao longo do tempo e identificando lacunas que precisam maior atenção nos próximos 10 anos.

2 CARACTERIZAÇÃO DO MUNICÍPIO

2.1 ASPECTOS GERAIS

2.1.1 Histórico

O desbravamento dos sertões do Alto Paranaíba e das margens do rio Bagagem é o resultado das expedições que, à procura de jazidas minerais, realizaram um trabalho de exploração da região.

A descoberta do diamante Estrela do Sul, em 1852, provocou a aglomeração de grandes levas de garimpeiros no local. Nasceu, assim, o povoado de Espírito Santo do Cemitério, denominação primitiva do município que, em 1909, passou a chamar-se Iraí, palavra de origem tupi que significa "rio de mel", permanecendo esse topônimo até 1943, quando voltou a ser Bagagem.

O nome atual define-se em 1953 e, a 30 de dezembro de 1962, Iraí de Minas é elevado à categoria de município.

2.1.2 Formação Administrativa

Distrito criado com a denominação de Espírito Santo do Cemitério, pela Lei Provincial nº 533, de 10-01-1851, e Lei Estadual nº 2, de 14-09-1891. Pela Lei Estadual nº 513, de 11-10-1909, o distrito de Espírito Santo do Cemitério tomou o nome de Iraí.

Em divisão administrativa referente ao ano de 1911, o distrito de Iraí (ex-Espírito Santo do



PREFEITURA MUNICIPAL



Cemitério), figura no município de Monte Carmelo. Assim permanecendo em divisões territoriais datada de 31-XII-1936 e 31-XII-1937. Pelo Decreto-Lei Estadual nº 1058, de 31-12-1943, o distrito de Irai passou a denominar-se Bagagem.

No quadro fixado para vigorar no período de 1944-1948, o distrito de Bagagem (ex-Irai), figura no município de Monte Carmelo. Assim permanecendo em divisão territorial datada de 1-VII-1950.

Pela Lei nº 1039, de 12-12-1953, o distrito de Bagagem passou a denominar-se Irai de Minas. Em divisão territorial datada de 1-VII-1955, o distrito de Irai de Minas (ex-Bagagem), figura no município de Monte Carmelo.

Assim permanecendo em divisão territorial datada de 1-VII-1960. Elevado à categoria de município com a denominação de Irai de Minas, pela Lei Estadual nº 2764, de 30-12-1963, desmembrado de Monte Carmelo. Sede no antigo distrito de Irai de Minas. Constituído do distrito sede. Instalado em 01-03-1963. Em divisão territorial datada de 31-XII-1963, o município é constituído do distrito sede. Assim permanecendo em divisão territorial datada de 2007.

Alterações toponímicas distritais Espírito Santo do Cemitério para Irai, alterado pela Lei Estadual nº 513, de 11-10-1909. Irai para Bagagem, alterado pelo Decreto-Lei Estadual nº 1058, de 31-12-1943. Bagagem para Irai de Minas, alterado pela Lei nº 1039, de 12-12-1953.

Fonte: www.citybrazil.com.br

MAPA 1 - LOCALIZAÇÃO DO MUNICÍPIO



Fonte: IBGE

QUADRO 1 - Caracterização do território

Área 359,21 km ²	IDHM 2010 0,99%	Faixa do IDHM Médio (IDHM entre 0,900 e 0,999)	População (Censo 2010) 6.467 hab.
Densidade demográfica 18 hab./km ²	Ano de instalação 1962	Microrregião Patrocínio	Mesorregião Triângulo Mineiro/Alto Paranaíba

Fonte: Atlas Brasil 2013

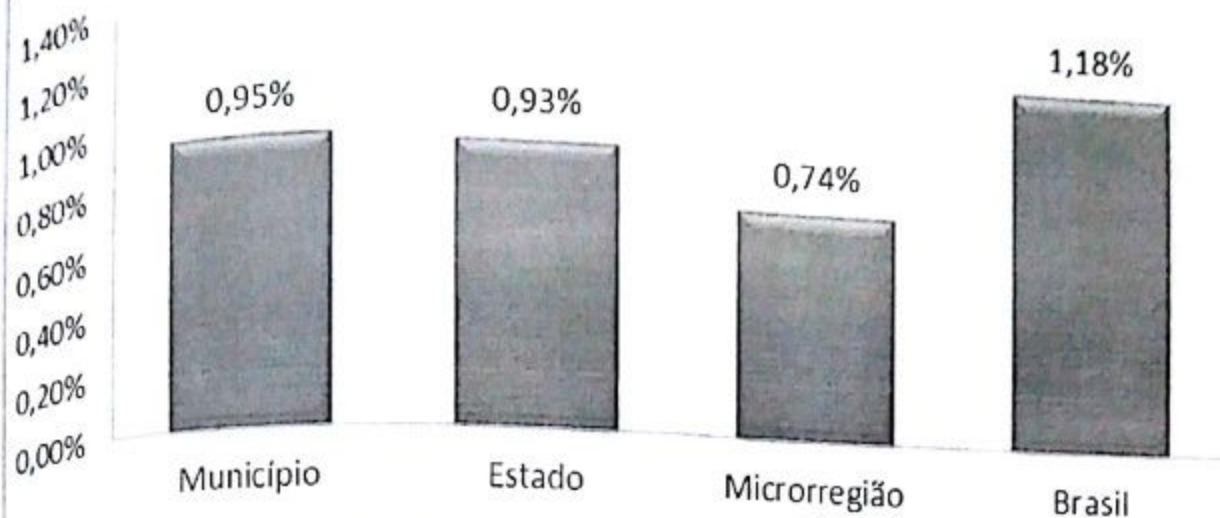
2.2 ASPECTOS DEMOGRÁFICOS

A população do município ampliou, entre os Censos Demográficos de 2000 e 2010, à taxa de 0,95% ao ano, passando de 5.883 para 6.467 habitantes. Essa taxa foi superior àquela registrada no Estado, que ficou em 0,93% ao ano e inferior à cifra de 1,06% ao ano da Região Sudeste.

GRÁFICO 1 - Taxa de crescimento anual - 2000 e 2010



Taxa de crescimento anual por área
selecionada - 2000 e 2010



Fonte: IBGE - Censos Demográficos de 2000 e 2010

Fonte: IBGE - Censos Demográficos de 2000 e 2010

A taxa de urbanização apresentou alteração no mesmo período. A população urbana em 2000 representava 78,07% e em 2010 a passou a representar 79,76% do total.

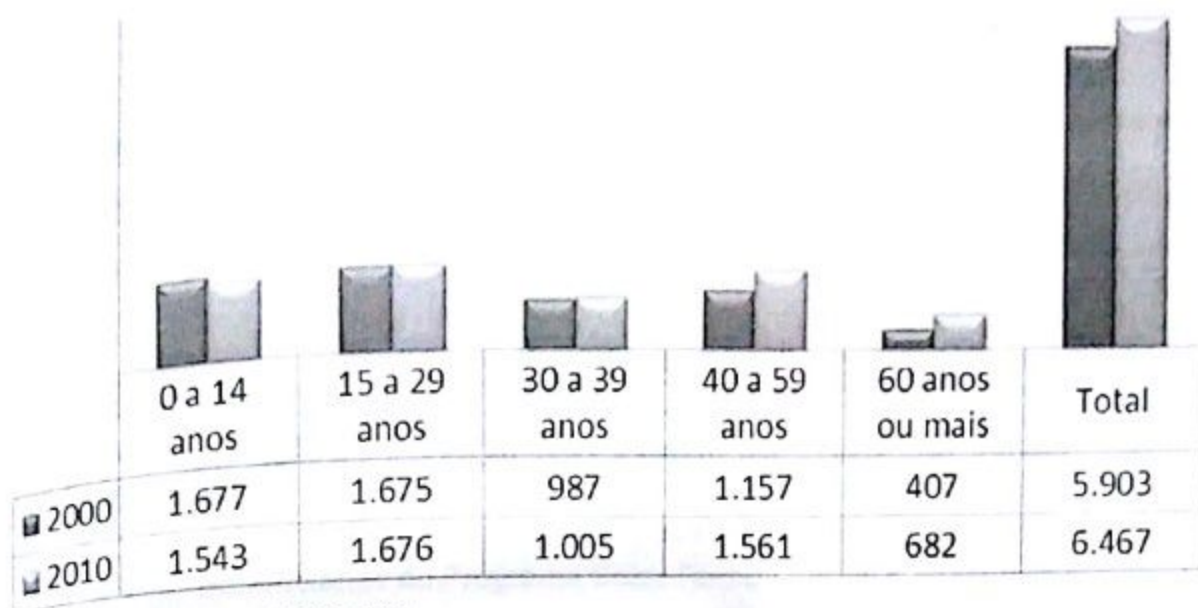
A estrutura demográfica também apresentou mudanças no município. Entre 2000 e 2010 foi verificada ampliação da população idosa que cresceu 5,3% em média ao ano. Em 2000, este grupo representava 6,9% da população, já em 2010 detinha 10,5% do total da população municipal.

O segmento etário de 0 a 14 anos registrou crescimento negativo entre 2000 e 2010, com média de -0,8% ao ano. Crianças e jovens detinham 28,5% do contingente populacional em 2000, o que correspondia a 1.677 habitantes. Em 2010, a participação deste grupo reduziu para 23,9% da população, totalizando 1.543 habitantes.

GRÁFICO 2 - População residente no município por faixa etária - 2000 e 2010



população residente no município por faixa etária - 2000 e 2010



Fonte: IBGE - Censos Demográficos de 2000 e 2010

Fonte: IBGE - Censos Demográficos 2000 e 2010

A população residente no município na faixa etária de 15 a 59 anos exibiu crescimento populacional (em média 1,06% ao ano), passando de 3.819 habitantes em 2000 para 4.242 em 2010. Em 2010, este grupo representava 65,6% da população do município.

2.3 ASPECTOS SOCIAIS

2.3.1 Pobreza e Transferência de Renda

Conforme dados do último Censo Demográfico, no município, em agosto de 2010, a população total era de 6.467 residentes, dos quais 56 se encontravam em situação de extrema pobreza, ou seja, com renda domiciliar per capita abaixo de R\$ 70,00. Isso significa que 0,9% da população municipal vivia nessa situação. Do total de extremamente pobres, 12 (22,0%) viviam no meio rural e 44 (78,0%) no meio urbano.

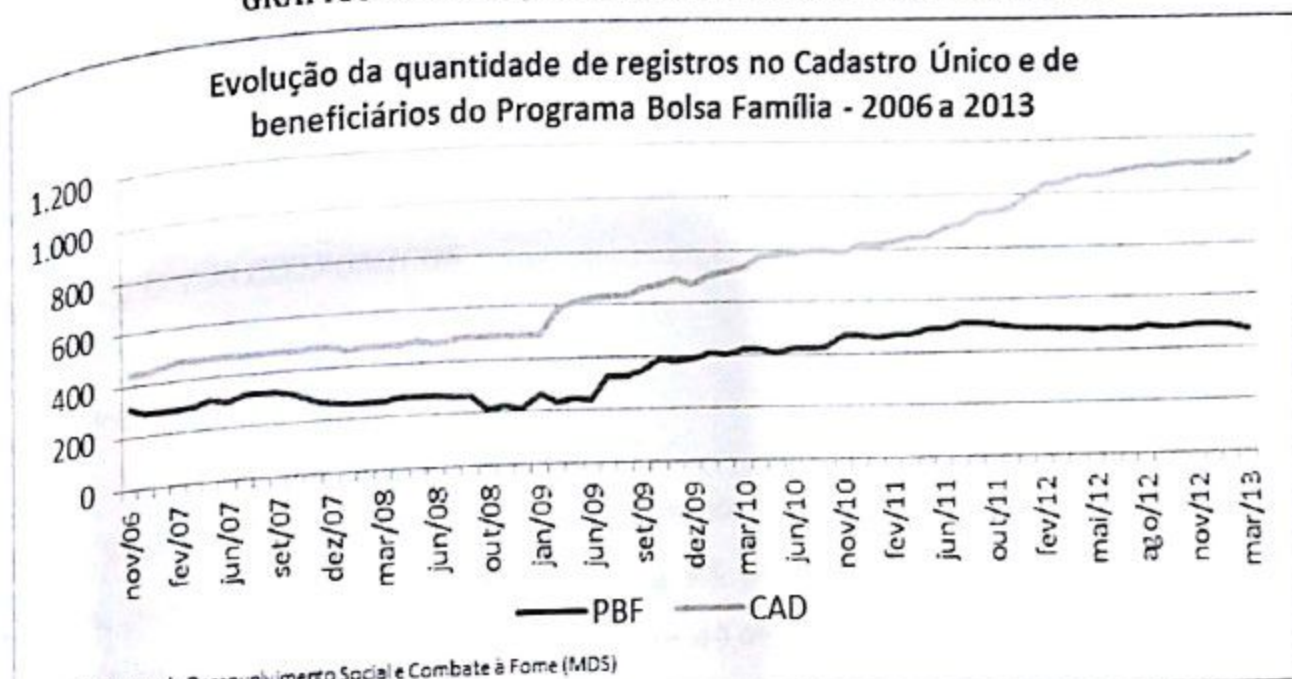
No acompanhamento do Plano Brasil Sem Miséria, o Ministério do Desenvolvimento Social e Combate à Fome (MDS) utiliza as informações do Cadastro Único para Programas Sociais do Governo Federal. Ele provê dados individualizados, atualizados no máximo a cada dois anos, sobre os brasileiros com renda familiar de até meio salário mínimo per capita, permitindo



saber quem são, onde moram, o perfil de cada um dos membros das famílias e as características dos seus domicílios.

De acordo com os registros de março de 2013 do Cadastro Único e com a folha de pagamentos de abril de 2013 do Programa Bolsa Família, o município conta com 1.136 famílias registradas no Cadastro Único e 472 famílias beneficiárias do Programa Bolsa Família (41,55% do total de cadastrados). O gráfico mostra a evolução desses cadastros para o seu município:

GRÁFICO 3 - Evolução dos Cadastros dos Programas Sociais



Fonte: Ministério de Desenvolvimento Social e Combate a Fome (MDS)

2.3.2 Índice de Desenvolvimento Humano

O Índice de Desenvolvimento Humano (IDHM) - Iraí de Minas é 0,695, em 2010, o que situa esse município na faixa de Desenvolvimento Humano Médio (IDHM entre 0,600 e 0,699). A dimensão que mais contribui para o IDHM do município é Longevidade, com índice de 0,847, seguida de Renda, com índice de 0,705, e de Educação, com índice de 0,563.

TABELA 1 - Índice de Desenvolvimento Humano Municipal e seus componentes - Iraí de Minas

IDHM e componentes	1991	2000	2010



IDHM Educação			
% de 18 anos ou mais com ensino fundamental completo	0,242	0,461	0,563
% de 5 a 6 anos frequentando a escola	20,11	26,62	38,66
% de 11 a 13 anos frequentando os anos finais do ensino fundamental	40,69	80,39	84,79
% de 15 a 17 anos com ensino fundamental completo	40,23	78,33	79,64
% de 18 a 20 anos com ensino médio completo	12,31	52,51	64,71
	13,23	31,47	42,57
IDHM Longevidade			
Esperança de vida ao nascer (em anos)	0,685	0,760	0,847
	66,12	70,58	75,84
IDHM Renda			
Renda per capita (em R\$)	0,652	0,642	0,705
	462,49	434,64	642,98

Fonte: PNUD, Ipea e FJP

2.4 ASPECTOS ECONÔMICOS

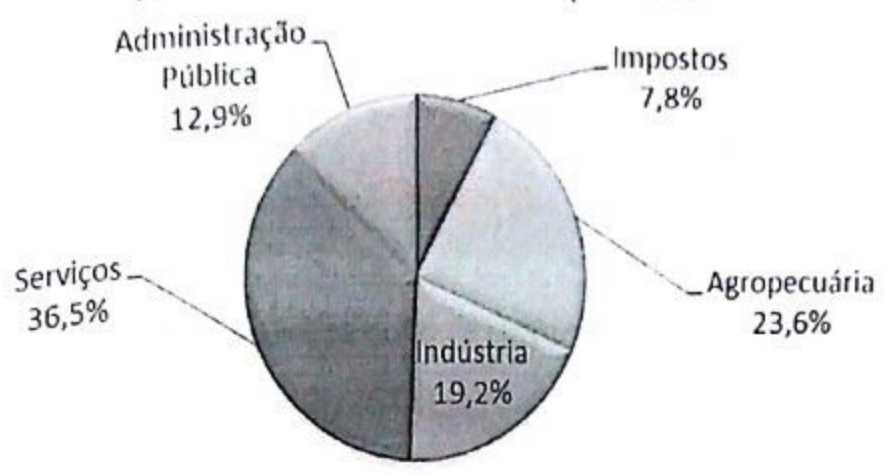
2.4.1 Produção

Entre 2005 e 2010, segundo o IBGE, o Produto Interno Bruto (PIB) do município cresceu 43,4%, passando de R\$ 65,8 milhões para R\$ 94,4 milhões. O crescimento percentual foi inferior ao verificado no Estado, que foi de 49,0%. A participação do PIB do município na composição do PIB estadual diminuiu de 0,03% para 0,03% no período de 2005 a 2010.

GRÁFICO 4 - Participação dos setores econômicos no Produto Interno Bruto do Município - 2010



Participação dos setores econômicos no Produto Interno Bruto do Município - 2010

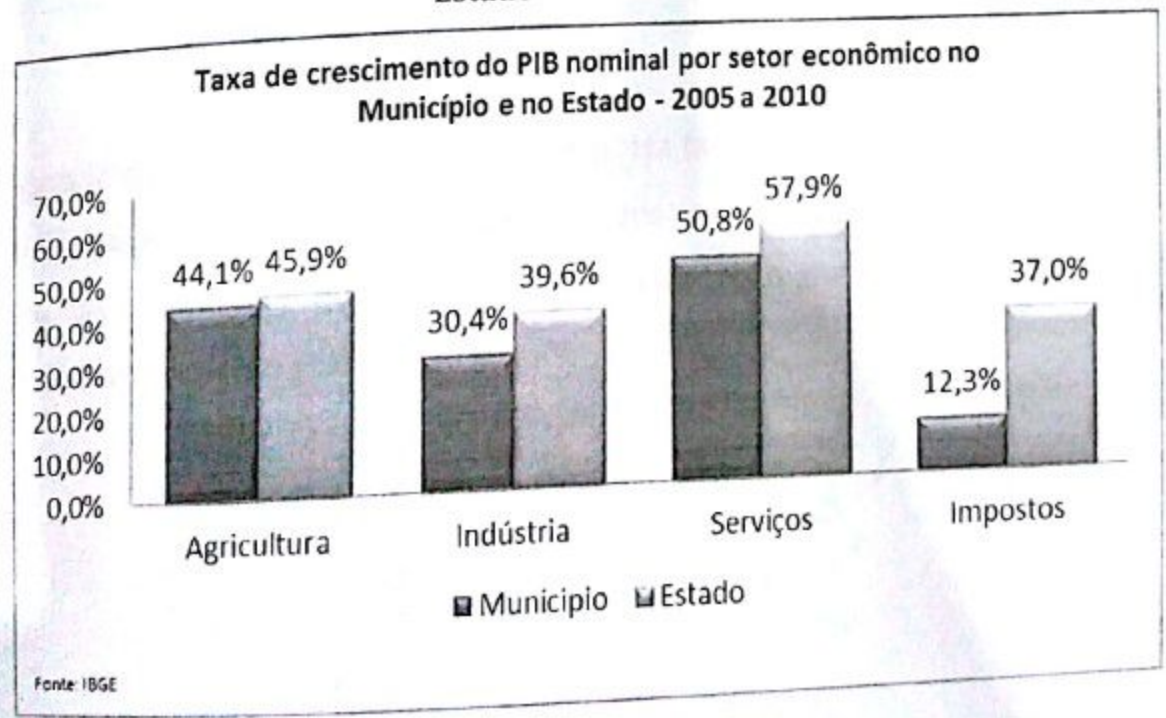


Fonte: IBGE

Fonte: IBGE

A estrutura econômica municipal demonstrava participação expressiva do setor de Serviços, o qual respondia por 54,5% do PIB municipal. Cabe destacar o setor secundário ou industrial, cuja participação no PIB era de 9,7% em 2010, contra 10,6% em 2005. Variação essa similar à verificada no Estado, em que a participação industrial cresceu de 10,6% em 2005 para 26,4% em 2010.

GRÁFICO 5 - Taxa de crescimento do PIB nominal por setor econômico no Município e no Estado - 2005 a 2010



Fonte: IBGE

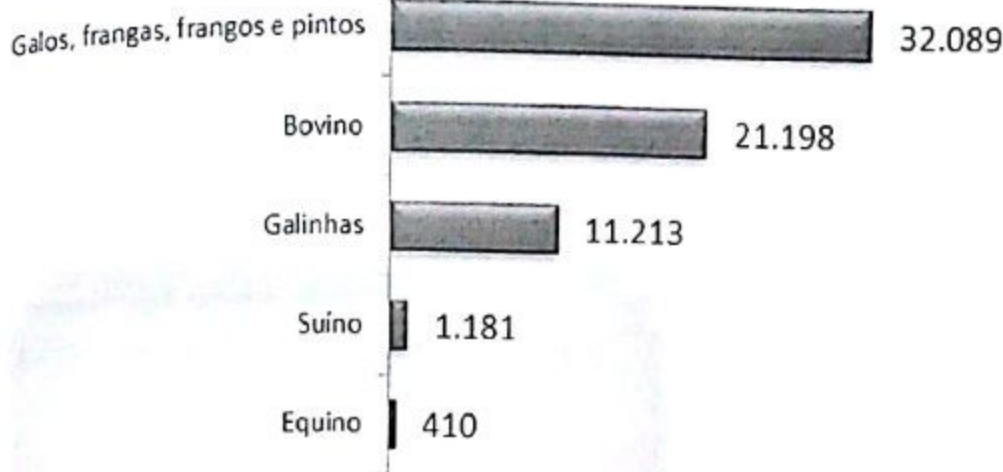
Fonte: IBGE



Quando analisamos os aspectos econômicos do município, é importante levar em consideração, dentre outros fatores, a sua capacidade de geração de renda através de atividades nas áreas da pecuária e agricultura. No caso da pecuária, dados coletados da Pesquisa Agrícola Municipal do IBGE, referentes a 2011, apontam que as 5 (cinco) principais culturas de rebanho local são as indicadas no gráfico abaixo:

GRÁFICO 6 - Distribuição das 5 (cinco) principais culturas de rebanho do município - 2011

Distribuição das 5 (cinco) principais culturas de rebanho do município - 2011



Fonte: IBGE - Pesquisa Produção Pecuária Municipal (PAM)

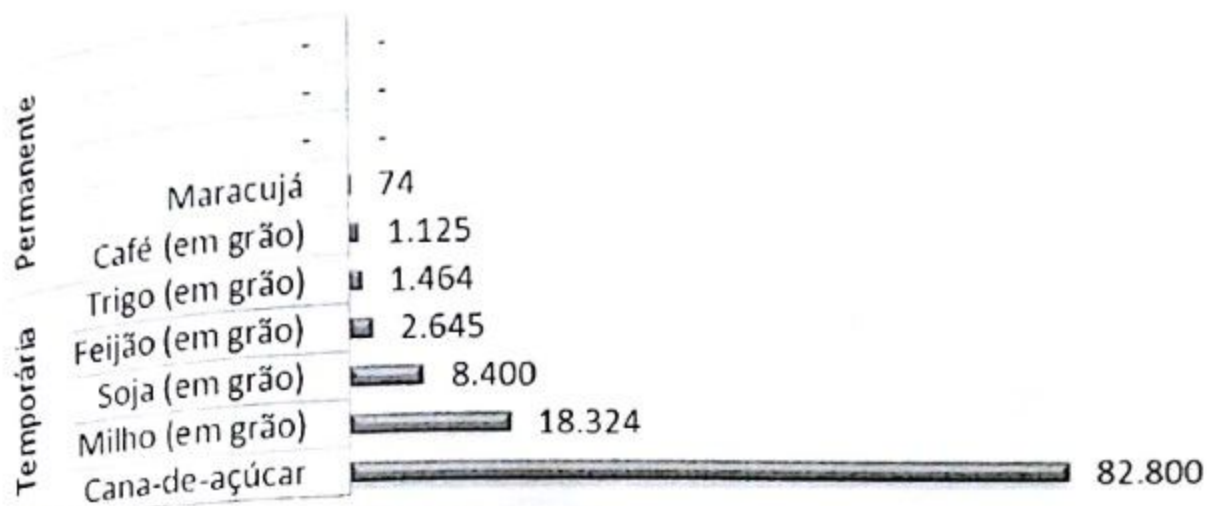
Fonte: IBGE - Pesquisa Produção Pecuária Municipal (PAM)

Além do campo da pecuária, a supracitada pesquisa também fornece dados acerca da área de agricultura local. Neste caso, foram coletados dados acerca das 5 (cinco) principais culturas de agricultura do município, divididas entre aquelas permanentes e aquelas temporárias, conforme demonstrado no gráfico que segue:



GRÁFICO 7 - Distribuição das 5 (cinco) principais culturas de agricultura do município, segundo condição permanente/temporária (toneladas) - 2011

Distribuição das 5 (cinco) principais culturas de agricultura do município, segundo condição permanente/temporária (toneladas) - 2011



Fonte: IBGE - Pesquisa Produção Agrícola Municipal (PAM)

Fonte: IBGE - Pesquisa Produção Agrícola Municipal (PAM)

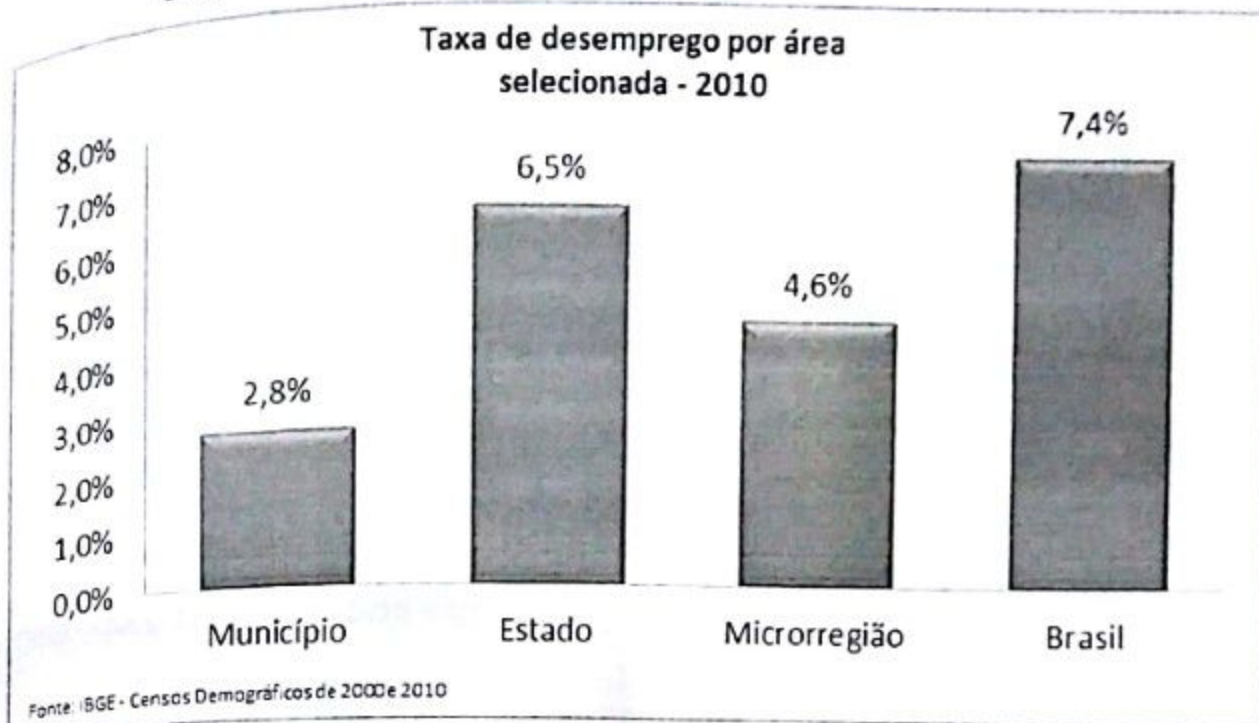
2.4.2 Mercado de Trabalho

Conforme dados do último Censo Demográfico, o município, em agosto de 2010, possuía 3.486 pessoas com 10 anos ou mais de idade economicamente ativas, sendo que 3.349 estavam ocupadas e 137 desocupadas. A taxa de participação ficou em 63,4% e a taxa de desocupação municipal foi de 3,9%.

No tocante à taxa de desemprego, o gráfico abaixo fornece indicativos de maneira comparativa:



GRÁFICO 8 - Taxa de desemprego por área selecionada - 2010



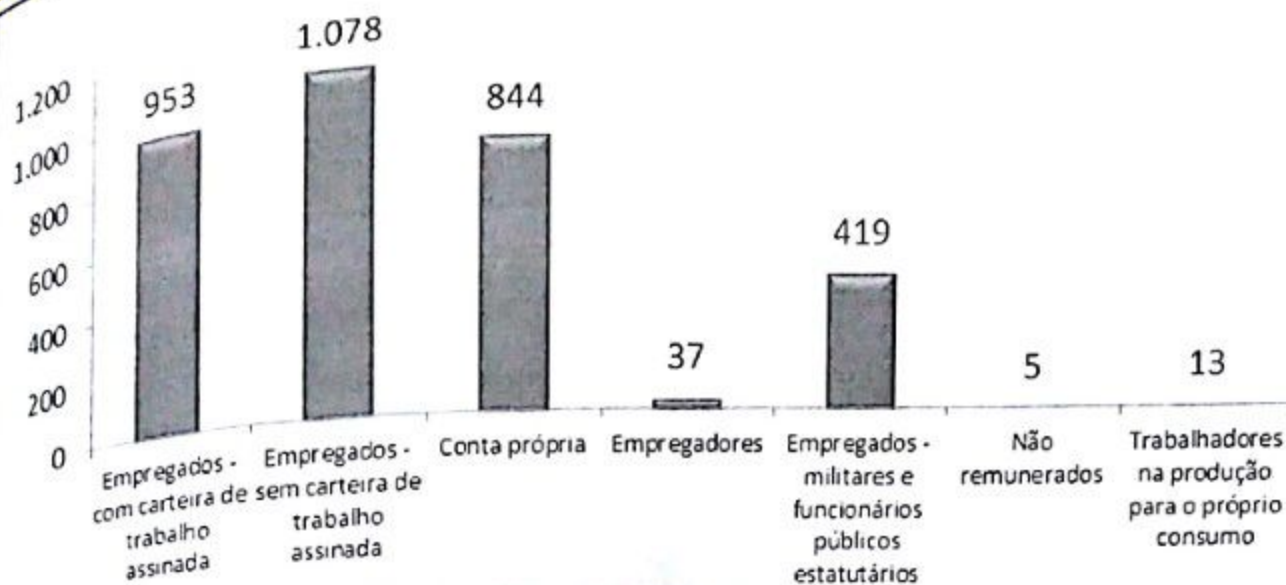
Fonte: IBGE - Censos Demográficos 2000 e 2010

A distribuição das pessoas ocupadas por posição na ocupação mostra que 28,5% tinham carteira assinada, 32,2% não tinham carteira assinada, 25,2% atuam por conta própria e 1,1% de empregadores. Servidores públicos representavam 12,5% do total ocupado e trabalhadores sem rendimentos e na produção para o próprio consumo representavam 0,5% dos ocupados.

GRÁFICO 9 - Pessoas ocupadas por posição na ocupação - 2010



Pessoas ocupadas por posição na ocupação - 2010



Fonte: IBGE - Censo Demográfico 2010

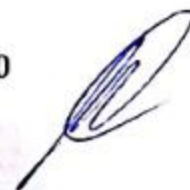
Fonte: IBGE - Censo Demográfico 2010

Das pessoas ocupadas, 1,2% não tinham rendimentos e 49,4% ganhavam até um salário mínimo por mês.

O valor do rendimento médio mensal das pessoas ocupadas era de R\$ 1.002,52. Entre os homens, o rendimento era de R\$ 1.289,83 e entre as mulheres de R\$ 613,12, apontando uma diferença de 110,37% maior para os homens.

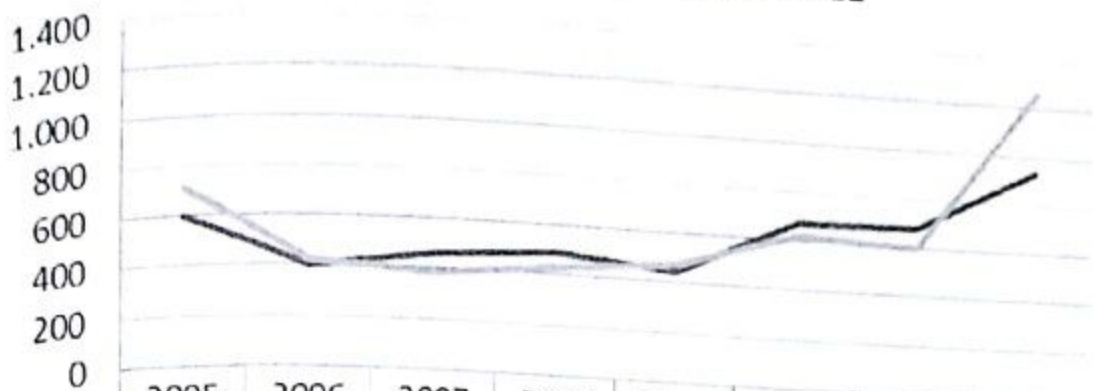
Segundo dados do Ministério do Trabalho e Emprego, o mercado de trabalho formal do município apresentou, por quatro anos, saldo positivo na geração de novas ocupações entre 2005 e 2012. O número de vagas perdidas neste período foi de 213. No último ano, as admissões registraram 936 contratações, contra 1.260 demissões.

GRÁFICO 10 - Admitidos e desligados no município - 2005 a 2010





Admitidos e desligados no Município - 2005 a 2012



	2005	2006	2007	2008	2009	2010	2011	2012
— Admitido	597	400	457	489	447	675	683	936
— Desligado	711	419	386	429	472	623	597	1.260

Fonte: Ministério do Trabalho e Emprego (MTE) - Cadastro Geral de Empregados e Desempregados

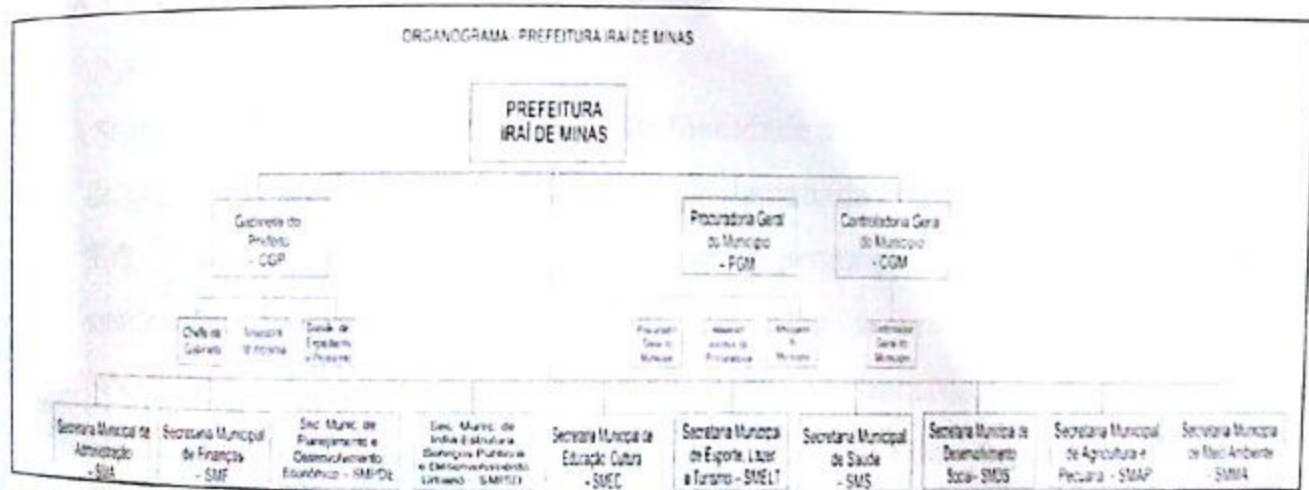
Fonte: Ministério do Trabalho e Emprego (MTE) - Cadastro Geral de Empregados e Desempregados

2.5 ADMINISTRAÇÃO PÚBLICA

2.5.1 Estrutura da Prefeitura Municipal de Irai de Minas

A estrutura administrativa da Prefeitura Municipal de Irai de Minas será constituída da seguinte maneira:

2.5.1.1 Organograma da Prefeitura Municipal de Irai de Minas/MG



As atividades da Administração Municipal e, especialmente, a execução dos Planos e Programas de Governo, serão objeto de permanente coordenação. A coordenação será



PREFEITURA MUNICIPAL



IRAÍ
DE MINAS
Administração de
Igualdade e Respeito
Gestão 2013/2016

exercida em todos os níveis da Administração, mediante a atuação dos Coordenadores de Divisão, com a realização sistemática de reuniões junto aos Secretários e Diretores de Departamento. No âmbito da Administração Municipal, a coordenação será assegurada através de reuniões dos Secretários Municipais. Quando submetidos ao Prefeito, os assuntos deverão ter sido previamente coordenados com todos os setores neles interessados, inclusive no que respeita aos aspectos administrativos pertinentes, através de consultas e entendimentos, de modo à sempre compreenderem soluções integradas e que se harmonize com a política geral e setorial do Governo.

Consta em Iraí de Minas :

- Secretaria Municipal de Finanças que tem a finalidade executar as políticas de controle financeiro e orçamentário.
- A Secretaria Municipal de Desenvolvimento e Planejamento Econômico tem por finalidade formular, coordenar e executar a Política de desenvolvimento e apoio ao comércio, à indústria, aos serviços, ao turismo, a agropecuária e ao Sistema de Abastecimento do Município.
- A Secretaria Municipal de Infra-Estrutura, Serviços Públicos e Desenvolvimento Urbano têm por finalidade planejar, coordenar, administrar, orientar, executar e fiscalizar as obras e serviços públicos em geral.
- A Secretaria Municipal de Esporte, Lazer e Turismo têm a finalidade de fomentar o esporte, lazer e o turismo.
- A Secretaria Municipal de Saúde tem por finalidade a coordenação da política municipal de saúde, em consonância com as diretrizes emanadas pelo Sistema Único de Saúde - SUS, através de ações e serviços que visem a promoção, proteção e recuperação da saúde dos munícipes, tendo como princípios a universalização, equidade e integralidade, qualidade na prestação dos serviços e humanização no atendimento ao cidadão, promovendo a melhoria da qualidade de vida da população.
- A Secretaria Municipal de Desenvolvimento Social tem por finalidade formular e executar a política de promoção social no âmbito do município.